

Принадлежности



КАПСУЛЬНЫЕ КНОПОЧНЫЕ МАНОМЕТРЫ СЕРИИ  
SAM & ROT-G (E5714 рев. 01 - 14/12/2011)

## МЕРЫ ПРЕДОСТОРОЖНОСТИ:



■ Любое обслуживание, установка, зажигание и настройка должны выполняться квалифицированными специалистами, осведомленными о нормах, действующих во время и месте установки.

■ Для обеспечения безопасности людей и предметов необходимо ознакомиться со всеми пунктами данного руководства. Однако это не слагает с Клиента/ Пользователя ответственности за соблюдение общих или специфических законов в отношении техники безопасности и защиты окружающей среды.

■ Оператор должен носить защитную спецодежду (обувь, каска и пр.) и соблюдать общие правила безопасности и меры предосторожности.

■ С целью избежать риска ожогов или электротравм оператор должен избегать каких бы то ни было контактов с горелкой и контролирующими устройствами во время зажигания и работы при высоких температурах.

■ Любое плановое и внеплановое техническое обслуживание должно выполняться, когда система находится в холодном состоянии.

■ Для обеспечения правильного и безопасного использования горелочного агрегата совершенно необходимо, чтобы с содержанием данного документа были тщательно ознакомлены все специалисты, ответственные за работу с контролирующими и прочими устройствами.

■ Работа горелочного агрегата может быть опасна для людей и оборудования. Каждая горелка должна снабжаться сертифицированными устройствами контроля и обеспечения безопасности.

■ Горелка должна быть правильно установлена для предотвращения любого случайного/нежелательного выделения тепла пламени в отношении оператора или оборудования.

■ Параметры номенклатуры изделий, указанные в данном техническом документе, являются результатом экспериментальных тестирований проведенных ESA PYRONICS. Тесты проводились с использованием систем зажигания, детекторов пламени и контроллеров разработанных ESA PYRONICS. Соблюдение безопасных условий работы не может быть гарантировано в случае использования оборудования другого производителя.

## УТИЛИЗАЦИЯ:



Утилизация должна проводиться с соблюдением требований местного законодательства.

## ПРИМЕЧАНИЕ:



■ В соответствии с внутренней политикой повышения качества ESA PYRONICS оставляет за собой право вносить изменения в настоящий документ в любое время без уведомления потребителей.

■ Пользователи имеют возможность скачивать обновленное техническое описание продуктов с веб-сайта компании **www.esapyronics.com**

■ Продукция компании ESA PYRONICS производится в соответствии с нормами **UNI EN 746-2:2010** «Оборудование для промышленных термических процессов-Часть 2»: Требования безопасности процессов горения и обращения с легковоспламеняющимися элементами. Данная норма согласуется с Машинной Директивой **2006/42/CE**. Настоящим подтверждается, что все продукты ESA создаются в соответствии с вышеупомянутыми нормами и директивами.

■ Они были сконструированы с внутренними процедурами контроля качества, сертифицированными согласно нормам **UNI EN ISO 9001 DNV GL**.

## СЕРТИФИКАЦИЯ:



**EN837-3** EN837-3 Диафрагмы и капсульные манометры - Размерность, метрология, реквизиты и тестирования.

**90/396/EEC** Кнопочные вентили сертифицированы DVGW. Директива газовых аппаратов CE (90/396/EEC).

Продукция соответствует требованиям, предъявляемым к рыночной Евразии (Россия, Белоруссия, Казахстан). Освобождаются от сертификации EAC: Doc 01-11/437.

## КОНТАКТНАЯ ИНФОРМАЦИЯ:



**Штаб-квартира:** Esa S.p.A.  
Via Enrico Fermi 40  
24035 Curno (BG) - Италия  
Тел. +39.035.6227411  
Факс +39.035.6227499  
[esa@esacombustion.it](mailto:esa@esacombustion.it)

**Офис международных продаж:** Pyronics International s.a.  
Zoning Industriel, 4ème rue  
B-6040 Jumet - Бельгия  
Тел. +32.71.256970  
Факс +32.71.256979  
[marketing@pyronics.be](mailto:marketing@pyronics.be)

[www.esapyronics.com](http://www.esapyronics.com)

SAM представляют собой серию капсульных манометров, предназначенных для простого установления и применения. С целью гарантировать длительный срок жизни инструмента, манометр снабжен ручным кнопочным патрубком ROT-G, который защищает манометр от возможного высокого давления.

## ПРИМЕНЕНИЕ

- Проверка давления на воздушных и газовых трубопроводах.
- Входное отверстие вентилятора.
- По запросу изготавливаются специальные манометры без смазок для кислорода.

## ХАРАКТЕРИСТИКИ

### МАНОМЕТРЫ SAM:

- Диапазон: от -25 мбар для свободного манометра до 10 бар давления
- Класс точности:  $\pm 1,6\%$
- Температура рабочего помещения:  $-20 +60^{\circ}\text{C}$
- Температура жидкого\газообразного рабочего потока: макс  $60^{\circ}\text{C}$
- Рабочее давление: макс для 15 мин.) 75% VFS
- Чрезмерное давление: недопустимо
- Степень защиты: IP 65 в соответствии с IEC 529
- Нулевая регулировка: ручная

### МАТЕРИАЛ СОСТАВА:

- Корпус: нержавеющая сталь AISI 304
- Кольцо: байонетного типа AISI 304
- Циферблат: алюминий, белая краска с нанесенными черным цифрами
- Стрелка: алюминий, черный цвет
- Крышка прозрачная: стекло
- Уплотнитель крышки: EPDM
- Динамика: высокочувствительная латунь
- Рабочий крепежный болт: латунь OT 58

## ХАРАКТЕРИСТИКИ АКСЕССУАРОВ

### ROT-G КНОПОЧНЫЙ СТЕРЖЕНЬ:

- Плотность: "O" кольца
- Запасное основание для клапана: цилиндрическое
- Маховик: кнопка
- Максимальное рабочее давление: 30 бар
- Рабочая температура:  $-20^{\circ}\text{C} / +100^{\circ}\text{C}$
- Номинальная ступень давления: MOP 5
- Резьба: в соответствии с ISO 7-1

### МАТЕРИАЛ СОСТАВА:

- Корпус: латунь OT 58

SAM



F5714103

ROT-G



F5714104

## МОДЕЛЬ И ШКАЛА

Модель	Шкала	Sensitive element
SAM-25	0 ÷ 25 мбар	мембрана
SAM-40	0 ÷ 40 мбар	мембрана
SAM-60	0 ÷ 60 мбар	мембрана
SAM-100	0 ÷ 100 мбар	мембрана
SAM-160	0 ÷ 160 мбар	мембрана
SAM-250	0 ÷ 250 мбар	мембрана
SAM-500	0 ÷ 500 мбар	мембрана
SAM-1000	0 ÷ 1 ар	бурдон
SAM-2500	0 ÷ 2,5 ар	бурдон
SAM-5000	0 ÷ 5 ар	бурдон
SAM-10000	0 ÷ 10 ар	бурдон

## ОПИСАНИЕ

Манометры SAM были созданы для облегченного чтения данных по давлению и могут быть установлены в любом направлении на газовых, воздушных или горелочных трубопроводах установки. Широкий диапазон измерительных шкал также обеспечивает более легкий и универсальный выбор продукта в

соответствии с требованиями клиента. Кнопочный патрубок ROT-G защищает манометр от вероятного избыточного давления, т.к. кнопочный механизм активирует манометр только в случае необходимости получения данных о давлении.

## ПРЕДОСТЕРЕЖЕНИЕ

■ - Перед установкой убедитесь в целостности манометра, особенно осторожным следует быть во время работы с манометром, с тем чтобы не повредить его.

■ - Периодически настраивайте манометр, чтобы избежать ошибочных сигналов, которые могут повлиять на работу всего агрегата и спровоцировать нежелательные последствия для персонала.

## УСТАНОВКА

■ - Манометр может быть установлен в любой части горелочного агрегата (04).

■ - Обратите внимание на направление стрелок, нанесенных на кнопочный патрубок (02), которые указывают на правильный вариант сборки.

■ - Соберите компоненты, нанеся герметик на резьбу (05), и осторожно скрутив их, применяя подходящие гаечные ключи.

## НУЛЕВАЯ РЕГУЛИРОВКА

Работайте без давления в трубопроводе. Открутите внешнее кольцо циферблата и удалите стеклянную крышку с уплотнителем. С помощью отвертки открутите срединный винт, закрепляющий стрелку указателя. Когда алюминиевая

стрелка останется незакрепленной, вручную передвиньте ее в нулевую позицию на шкале, удерживая на ввертной детали резьбового соединения вблизи отметки «Ноль». Осторожно прикрутите срединный болт. Нулевая регулировка закончена.

## ТЕХНИЧЕСКОЕ ОБСЛУЖИВАНИЕ

Не представляется возможным отремонтировать ни манометр, ни его составляющие. Если манометр неисправен, необходимо заменить поломанную деталь. Таким образом рекомендуется иметь в наличии запасные части.

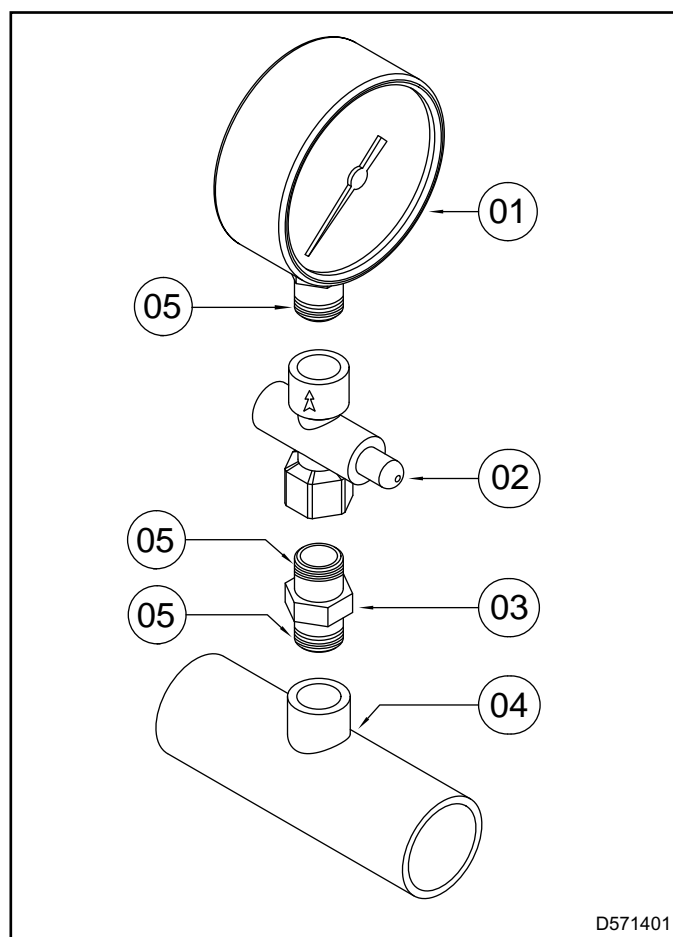
1 - Работайте без давления в трубопроводе (04).

2 - В случае если требуется замена манометра (01) либо одного из компонентов, разберите его подходящим гаечным ключом.

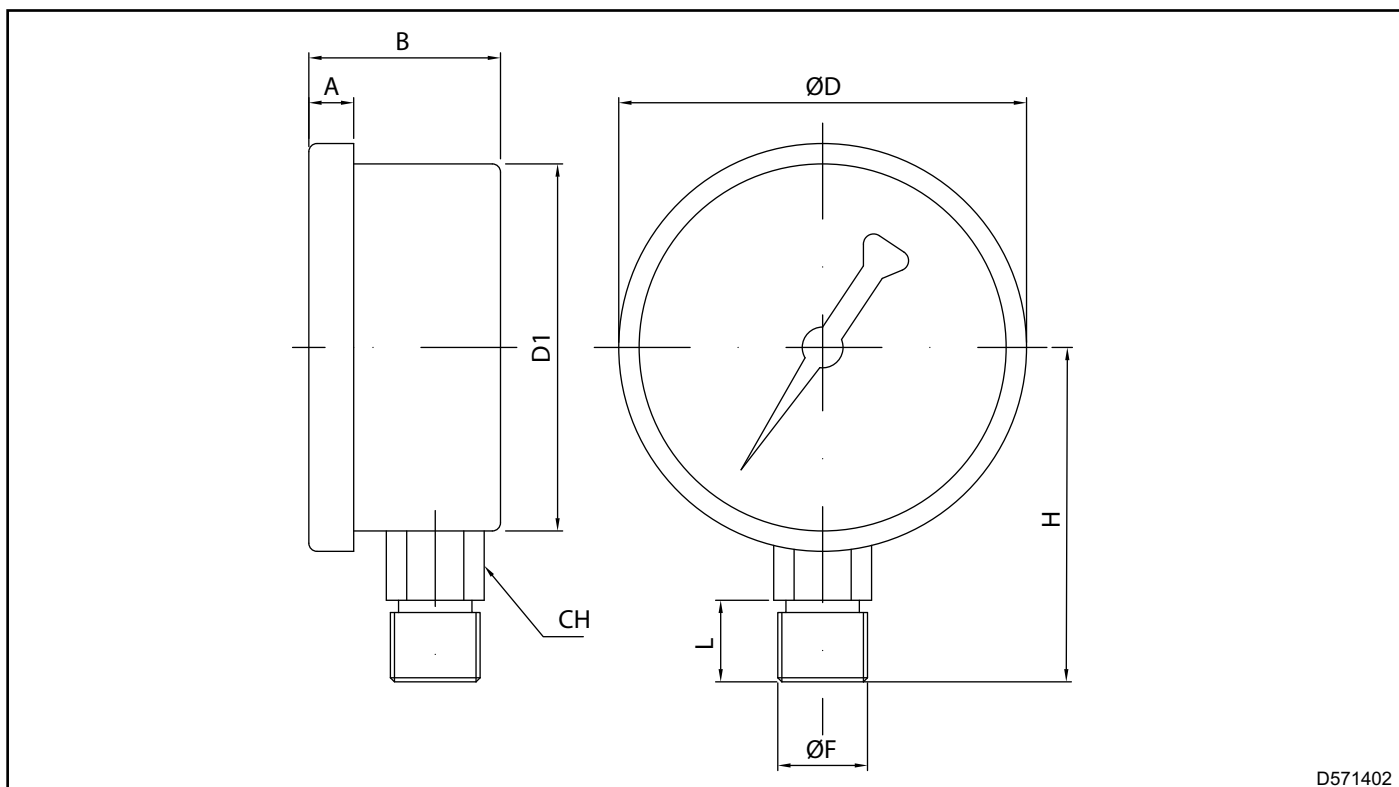
3 - С тем чтобы опеределить какой компонент нуждается в замене, разберите манометр по частям и проверьте по отдельности: манометр давления (01), кнопочный патрубок (02) и адаптационный штуцер (03).

4 - Замените неисправную деталь, уплотнив герметиком резьбу (05) и закрутив при помощи подходящих гаечных ключей.

5 - В случае если стекло крышки циферблата загрязнено (01), используйте неагрессивное очищающее средство. Если стекло повреждено, замените его.



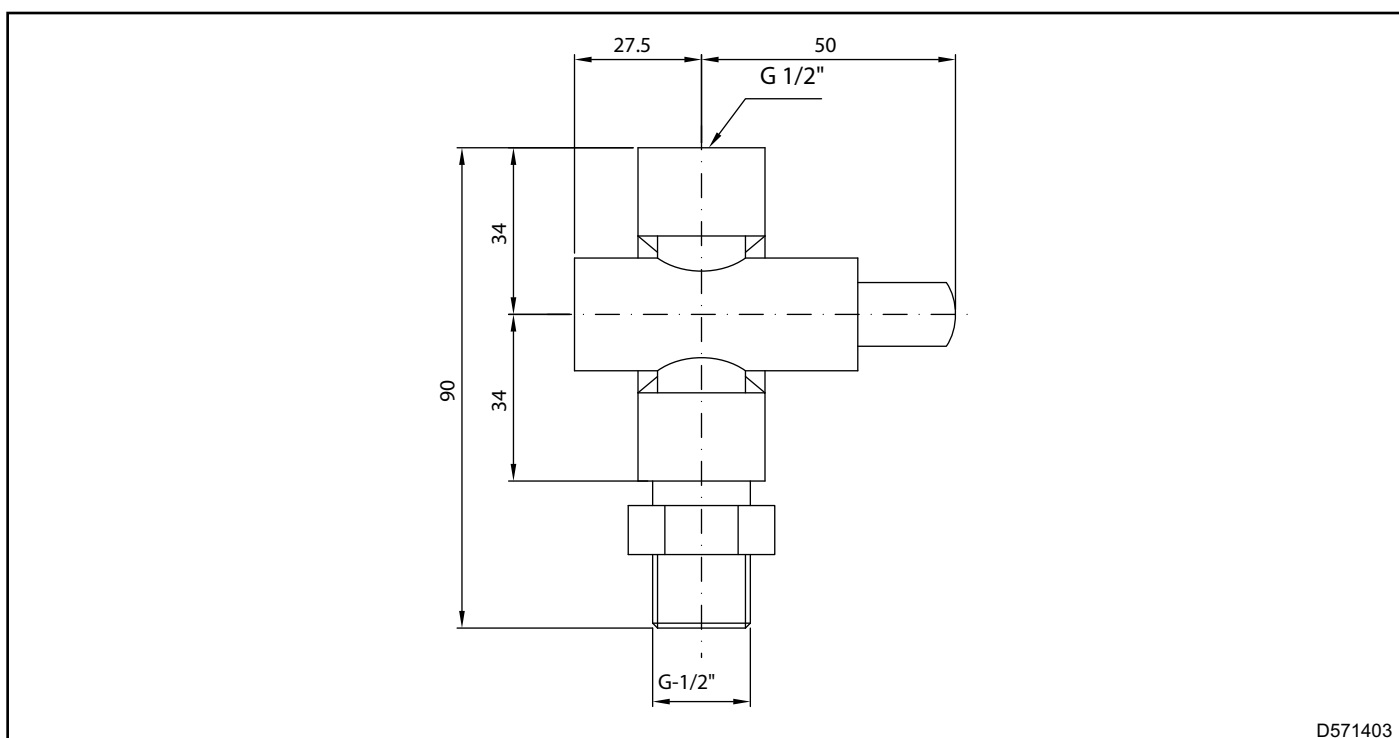
**РАЗМЕРЫ МАНОМЕТРА SAM**



D571402

DN	F	L mm	A mm	B mm	D mm	H mm	CH mm	Peso Kg
100	G - 1/2" gas	20	14	53	113	90	22	0,575
	G - 1/2" npt							

**РАЗМЕРЫ КНОПОЧНОГО ПАТРУБКА ROT-G (ВСПОМОГАТЕЛЬНЫЙ ПРИБОР)**



D571403

**КОДЫ ЗАКАЗА – ПОЛНЫЙ МАНОМЕТР ДАВЛЕНИЯ**

SAM -  -   
01 02

МОДЕЛЬ (ШКАЛА)		01
0 ÷ 25 мбар		25
0 ÷ 1 ар		1000
см.таблицу на стр. 4		...

02 ВСПОМОГАТЕЛЬНЫЕ ПРИБОРЫ*	
Кнопочный патрубок	ROT-G

\* Вспомогательные приборы не поставляются с манометром Уточняется на стадии заказа.